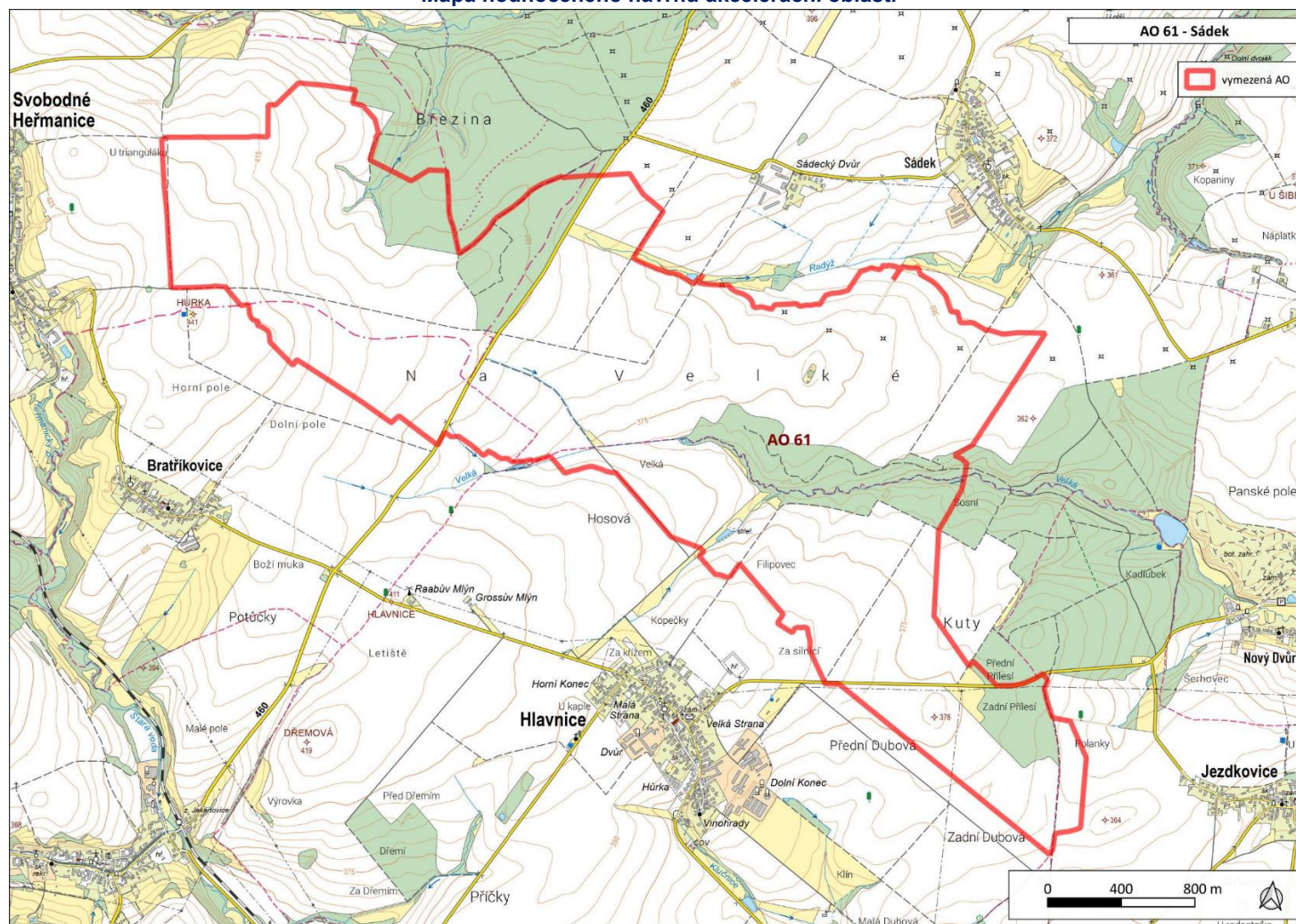
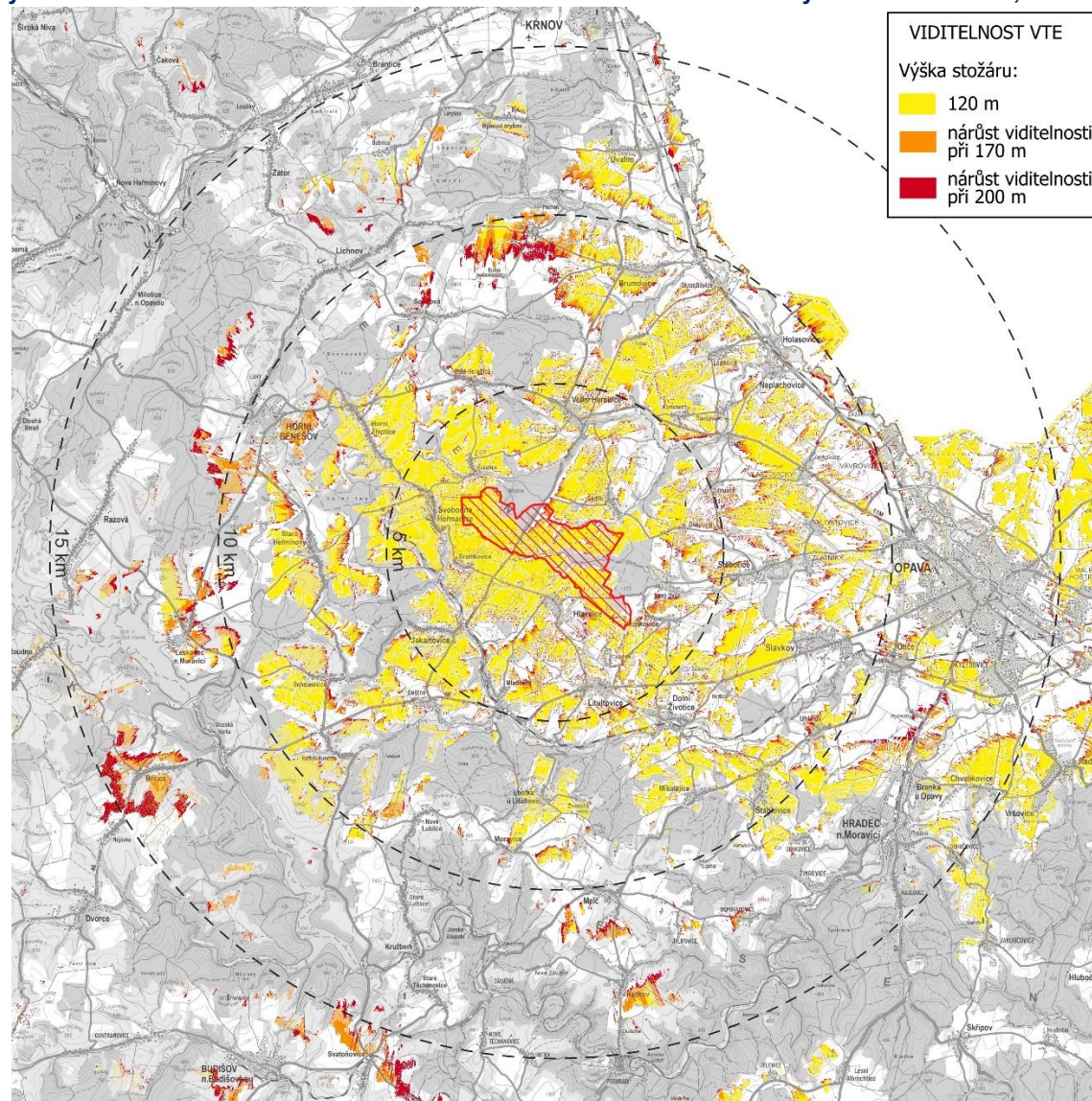


<b>Akcelerační oblast</b>	AOV61 Sádek
<b>Kraj</b>	Moravskoslezský kraj
<b>Dotčené obce</b>	Svobodné Heřmanice, Hlavnice, Jezdkovice, Velké Heraltice, Bratřikovice

**Mapa hodnoceného návrhu akcelerační oblasti**



**Analýza nárůstu viditelnosti – hodnocena viditelnost vrcholu stožáru VTE o výškách stožáru 120, 170 a 200 m.**



Potenciální vlivy uplatnění Z2ÚRP na jednotlivé složky životního prostředí				Vliv při uplatnění podmínek AO
<b>Sídla – obyvatelstvo, hluk a veřejné zdraví:</b>	<p>Nejbližší zástavba: Sádek, Bratříkovice, Svobodné Heřmanice, Hlavnice a Jezdkovice – nad 500 m. Předpokládaný zdroj hluku: max. 106 dB na jednu VTE, požadavek na vzdálenost od obytné zástavby min. 500 m (předpokládaná hluková zátěž v takové vzdálenosti cca 37 dB). Není předpoklad překračování hlukových limitů, možnost obtěžování v okrajových částech zástavby v noční době. Vlivy na veřejné zdraví zanedbatelné. Hlukové vlivy v době výstavby jen z dopravy – zanedbatelné.</p> <p>Z hlediska stroboskopického efektu nelze vyloučit v místech viditelnost VTE od obytné zástavby vystavení obyvatelstva flicker efektu se zanedbatelným vlivem na veřejné zdraví.</p> <p><b>Podmínky a zmírňující opatření ÚO:</b> Negativním vlivům předcházeno vymezením AO nad 500 m od zástavby. Podmínka na podrobnou hlukovou studii působení hluku na obytnou zástavbu (chráněné venkovní prostory) zahrnující kumulativní působení ostatních existujících a povolených zdrojů hluku. Podmínka pro navazující řízení na zpracování studie působení stroboskopického efektu na obytnou zástavbu.</p> <p><b>Opatření SEA:</b> Navržené podmínky a zmírňující opatření ÚO řešeny dostatečně, bez dalšího návrhu dle SEA.</p>			0
Účinek	Přímý, zanedbatelný	Čas / Trvání	Zanedbatelný ve všech časových řadách	
<b>Klima a ovzduší:</b>	<p>Vlivy na ovzduší v době výstavby zanedbatelné (prašnost při přesunu zemin, emise ze spalování PHM, sekundární prašnost), v době provozu mírně pozitivní z důvodu náhrady spalovacích zdrojů při výrobě el. energie.</p> <p><b>Podmínky a zmírňující opatření ÚO:</b> Vliv zanedbatelný, podmínky nestanoveny.</p> <p><b>Opatření SEA:</b> Bez dalšího návrhu dle SEA.</p>			0 / +1
Účinek	Přímý zanedbatelný v době výstavby, nepřímý mírně pozitivní v době provozu	Čas / Trvání	Krátkodobý 0, dlouhodobý +1	
<b>Příroda a biologická rozmanitost:</b>	<p>Nejbližším zvláště chráněným územím ve vztahu k dotčené AO je PP a EVL Jakartovice. Uvedená PP se nachází vzdušnou čarou cca 3 km od AO, předmětem ochrany PP je modrásek bahenní vázaný na luční porosty s výskytem krvavce totenu. Nálezy druhu se v AO nevyskytují, v AO se nevyskytují rozsáhlejší luční porosty s potenciálem výskytu druhu. Ovlivnění populace druhu lze vyloučit.</p> <p>Z provedeného biologického posouzení vyplývá pro hodnocenou AO následující:</p> <p>Na území AO se nachází drobné enklávy přírodních stanovišť 91E0* Smíšené jasanovo-olšové lužní lesy temperátní a boreální Evropy a 9170 Dubohabřiny asociace Galio-Carpinetum. Prioritní typ přírodního stanoviště 91E0* se váže v minimální šíři na drobné vodní toky v AO, zásah do těchto stanovišť nelze předpokládat. V rámci ÚO je ochrana těchto stanovišť zajištěna ochranou vodních ekosystémů do 8 m od břehové hrany. Habitat 9170 tvoří drobné plošky na okrajích lesů. Dle posouzení je případné ovlivnění možné přípravnými a stavebními pracemi v území – ty mají dle posouzení převážně přechodný charakter s celkově zanedbatelným vlivem. ÚO stanovuje podmínku ochrany všech lesních a křovinných přírodních biotopů v území ve smyslu kompenzace novými výsadbami.</p> <p>Výskyty všech zvláště chráněných druhů rostlin jsou dle posouzení v území vázané na nivy potoků a většinově mokřadní lesní okraje a lesní loučky, tj. biotopy vylučující stavbu OZE. V dotčené AO se dle NDOP nenachází populace vzácných či ohrožených druhů rostlin či obratlovců, z bezobratlých živočichů byl ve V části AO na okraji lesa pozorován jedinec svižníka polního (<i>Cicindela campestris</i>). Významný negativní vliv na vzácné a ohrožené druhy rostlin a bezobratlých lze vyloučit.</p> <p>V AO a blízkém okolí se nachází citlivé druhy ptáků: moták lužní (hnízdí v AO), čáp bílý (hnízdící ve Svobodných Heřmanicích), čáp černý, moták pochop, luňák červený, sova pálená (farma v Bratříkovicích), raroh velký, krahujec obecný, krkavec velký, nález jedinců včelojeda lesního aj. Hranice AO byly upravovány s ohledem na snížení dopadu záměrů VTE na tyto druhy. Střety s jedinci ptáků jsou v AO v rámci podmínek ÚO</p>			-1

	<p>obecně minimalizovány prostřednictvím specifikace technických parametrů VTE, organizačních opatření a monitoringu mortality. Lze uvažovat mírně negativní vliv.</p> <p>Nejbližší zimoviště letounů se nachází ve štolě Jakartovice (<i>Eptesicus sp.</i>, <i>Barbastella sp.</i>, <i>Myotis myotis</i>) vzdálené více než 3,5 km Z směrem. Cca 1,3 km od AO se nachází štola Quido v Arboretu Nový Dvůr, kde byl nález jedinců netopýra velkého (<i>Myotis myotis</i>) a vrápence malého (<i>Rhinolophus hipposideros</i>), dle aktuálního metodického postupu ČESON se však nejedná o významnější lokalitu. Minimální ochranná zóna kolem každé význačné lokality u VTE by dle ČESON měla činit 3 km. Tato podmínka je splněna. Způsob ochrany letounů bude dle ÚO nastaven po monitoringu letové aktivity netopýrů, který bude provozovatel povinen zajistit. Lze uvažovat mírně negativní vliv.</p> <p><b>Podmínky a zmírňující opatření ÚO:</b> Negativním vlivům předcházeno vymezením AO mimo hlavní přírodně cenné lokality. Nastaveny podmínky ochrany pro mokřady, prameniště, rašeliniště, vodní plochy a toky – tj. realizace ve vzdálenosti min. 8 metrů od břehové hrany. Nastaveny podmínky pro ochranu ptáků, nastaveny provozní podmínky ptáky a netopýry. Nastaveny podmínky pro ochranu hmyzu v osvětlení VTE (doba osvětlení, spektrum). Stanovena podmínka ochrany přírodních biotopů a kompenzace záborů. Stanoven monitoring invazních druhů.</p> <p><b>Opatření SEA:</b> Navržené podmínky a zmírňující opatření ÚO řešeny dostatečně, bez dalšího návrhu dle SEA.</p>			
Účinek:	Přímý, mírně negativní	Čas / Trvání:	Krátkodobé -1, dlouhodobé -1	
<b>Krajinný ráz:</b>	<p>Z analýzy viditelnosti vyplývá, že záměr bude v okruhu 10 km (zřetelná viditelnost) viditelný z většiny okolních obcí a z okolní zemědělské krajiny (viz mapa). Nejvíce patrný budou VTE z obcí, které jsou součástí AO. Mezi další oblasti lze zmínit Velké Heraltice, Svobodné Heřmanice, Jakartovice a Bohdanovice, Bratříkovice, Horní Životice, Staré Heřminovy, Jezdkovice, Litultovice, Slavkov, Brumovice a další.</p> <p>Dle Bukáčka (2025) byla AO z hlediska vhodnosti zhodnocena jako zóna je méně vhodná (2), tj. zóna je méně vhodná, nebo je vhodná pouze za určitých podmínek. Za hlavní hodnoty v okolí této AO v širším okolí lze považovat prostor Slezské Harty, dominantu kostela na Uhlířském vrchu (min. 4 km od AO). Doporučenou podmínkou je ochrana krajiny dominanty kostela na Uhlířském vrchu, výhledů na Jeseníky a okraje prostoru Slezské Harty. Doporučeno bylo redukovat prostor AO v okolí Bruntálu a soustředit k Hornímu Benešovu. Tyto podmínky jsou vymezením naplněny.</p> <p>Záměr s ohledem na vzdálenost od státní hranice (8 km s Polskem) může potenciálně ovlivnit krajinný ráz za státní hranicí. S ohledem na vzdálenost a minimum hodnot v této příhraniční oblasti je vliv hodnocen jako mírný.</p> <p>Dle ZÚR Moravskoslezského kraje je zařazena do krajiny B-06 Horní Benešov, zemědělské vrchovinné krajiny většího měřítka rozčleněné menšími lesními celky. Jedná se o krajinu se zachovaným významem kulturních dominant (kostely, zámky, větrné mlýny) v obrazu krajiny. V AO se nachází rozsáhlá pole a lesní celky, z drobných krajinných struktur pouze aleje podél cest, jeden remíz (bývalý lom) a jeden solitér.</p> <p>Množství hodnotnějších přírodních znaků krajinného rázu je nízké. Jedná se o regionální biocentra, údolí říčky Velká a méně významné prvky. Za hlavní kulturní hodnotu lze považovat větrné mlýny v Hlavnici a Cholticích, zámky (Velké Heraltice, Hlavnice, Jezdkovice, Nový Dvůr s arboremem a další) a kostely (ve Svobodných Heřmanicích, Sádce, Košetcích a další).</p> <p>Výstavbou větrných elektráren lze předpokládat narušení krajinných hodnot území. Větrné elektrárny jsou stavební dominantou, která bude vizuálně patrná v širokém okruhu a ovlivní krajinné scénérie v území. S ohledem na charakter předpokládaných záměrů v AO se tomuto působení nelze zcela vyhnout.</p> <p><b>Podmínky a zmírňující opatření ÚO:</b> V rámci ochrany krajinného rázu byl stanoven limit max. výšky VTE včetně rotoru na 250 m. Stanoveny podmínky na půdorysnou výměru areálů a výšku objektů určených pro skladování elektřiny a požadavky na využití tlumených, přírodních a neutrálních barev u vedlejších staveb a oplocení.</p>			-1

	<b>Opatření SEA:</b> Navržené podmínky a zmírňující opatření jsou v ÚO řešeny s ohledem na charakter záměru v adekvátním rozsahu. V rámci posouzení SEA nejsou navržena další zmírňující opatření.			
Účinek:	Přímý mírně negativní	Čas / Trvání:	Dlouhodobý mírně negativní	
<b>Krajina – ÚSES, migrační prostupnost, zeleň mimo les, prostupnost pro člověka:</b>	<p>Dotčenou AO vede síť lokálního i regionálního ÚSES – regionální biokoridor RK 514. Ochrana ÚSES je v rámci podmínek ÚO zajištěna podmínkou neumisťování záměrů VTE v prvcích ÚSES, vyjma nezbytných křížení liniové dopravní a technické infrastruktury s biokoridory.</p> <p>Dotčené AO se nachází mimo vymezený biotop vybraných zvláště chráněných druhů velkých savců, neblíží migrační koridor se nachází ve více než 5km vzdálenosti od AO, vliv případných VTE na migraci zvláště chráněných velkých savců lze vyloučit.</p> <p>V dotčené AO se nachází minimální plochy mimolesní zeleně v krajině – pouze aleje podél cest, jeden remíz (bývalý lom) a jeden solitér. V rámci výstavby lze očekávat odstranění části porostů (přístupové komunikace a manipulační plochy). Vzhledem k umístění a charakteru zeleně nelze očekávat významný negativní vliv. V dotčené AO se nenacházejí památné stromy. V ÚO nejsou krom ÚSES a ochrany lesních a křovinných přírodních biotopů včetně kompenzací uvedeny další podmínky ochrany mimolesní zeleně, kácení dřevin je povolováno až v JES.</p> <p>Zařízení pro ukládání elektřiny mají obvykle podobu jednoho nebo více lodních kontejnerů, často v oploceném areálu, přičemž kapacita jednotlivých realizovaných úložišť, a tím i jejich plošná výměra, se v posledních letech dynamicky zvyšuje. V rámci ÚO je stanovena podmínka max. výměry areálů určených pro skladování elektřiny, a to do 0,06 ha v rámci jednoho záměru OZE a 0,9 ha pro celou AO. Prostupnost krajiny pro člověka by neměla být omezena, naopak lze očekávat mírně pozitivní vliv realizací nových přístupových komunikací.</p> <p><b>Podmínky a zmírňující opatření ÚO:</b> Stanovena podmínka ochrany ÚSES vyjma nezbytného křížení infrastruktury s biokoridory.</p> <p><b>Opatření SEA:</b> Navržené podmínky a zmírňující opatření ÚO řešeny dostatečně, bez dalšího návrhu dle SEA.</p>			-1
Účinek	Přímý mírně negativní	Čas / Trvání	Dlouhodobý mírně negativní, trvalý	
<b>Zemědělský půdní fond:</b>	<p>Přítomnost ZPF ve všech 5 třídách ochrany, pouze nízké výměry, nejvyšší ve II. třídě ochrany. S ohledem na velmi nízký rozsah záborů ve vyšší třídě ochrany dále neřešeno. V případě VTE a doprovodných staveb (rozveden, úložišť el. energie, komunikací apod.) v AO je zábor pro zajištění bezpečnosti hodnocen jako trvalý. Uplatnění AO nebude mít vliv na ekologické funkce půdy. Zábor půdy je s ohledem na relativně malou výměru a na rozlohu zemědělské půdy v AO a jejím okolí považován za mírně negativní vliv.</p> <p><b>Podmínky a zmírňující opatření ÚO:</b> Stanovena podmínka pro zachování funkčnosti stávajících meliorací. Stanoveny podmínky pro zajištění zemědělského hospodaření a funkčnosti protierozních opatření.</p> <p><b>Opatření SEA:</b> Navržené podmínky a zmírňující opatření ÚO řešeny dostatečně, bez dalšího návrhu dle SEA.</p>			-1
Účinek	Přímý mírně negativní	Čas / Trvání	Přímý mírně negativní	
<b>PUPFL:</b>	<p>U PUPFL (jen hospodářský les) nastane dočasný zábor pro přístupové komunikace v rozsahu max. 1000 m<sup>2</sup>. Pro umístění samotných VTE je dočasný zábor PUPFL 400 m<sup>2</sup> pro jednu VTE. Vliv zanedbatelný v době výstavby a po celou dobu existence VTE. Potenciální trvalý vliv (výstavba rozveden apod. jako trvalých staveb) je zanedbatelný. Uplatnění AO nebude mít vliv na ekologické funkce lesa.</p> <p><b>Podmínky a zmírňující opatření ÚO:</b> Vliv zanedbatelný, podmínky nestanoveny.</p> <p><b>Opatření SEA:</b> Bez dalšího návrhu dle SEA.</p>			0
Účinek	Přímý zanedbatelný	Čas / Trvání	Trvalý zanedbatelný	
<b>Povrchové a podzemní vody:</b>	<p>AO je vymezena mimo záplavová území a mimo plochy povrchových vod a nevede ke zhoršení odtokových poměrů v území. Nenacházejí se zde ochranná pásma vodních zdrojů. Odpadní vody nevznikají, spotřeba vody je zanedbatelná jen v době výstavby, v době provozu nulová. Dešťové vody budou i nadále zasakovat do terénu v těsné blízkosti VTE a souvisejícího zařízení. Vlivy na povrchové a podzemní vody mohou nastat jen v době výstavby vlivem havárie vozidel nebo stavebních mechanismů (vliv je statisticky nepravděpodobný), při provozu může</p>			0

	potenciálně nastat únik mazadel a trafoolejů – zanedbatelný vliv. Toto bude řešeno v navazujícím řízení zpracováním havarijních plánů, zajištěním sanačních prostředků. Vlivy na podzemní vody se předpokládají nulové nebo zanedbatelné. VTE jsou zakládány v malé hloubce pod terénem (2-4 m), s betonáží v malé ploše (cca 400 m²) a obvykle na vyvýšených místech. Z hlediska plošných i lokálních vlivů se jedná o hloubku a plochu, která nemůže proudění vod v území sledovatelným způsobem ovlivnit, v zanedbatelné míře se negativně může projevit jen v při povrchovém kolektoru v době výstavby. <b>Podmínky a zmírňující opatření ÚO:</b> Stanovena podmínka na ochranu mokřadů, pramenišť, vodních ploch a toků vyjma nezbytných křížení liniové dopravní a technické infrastruktury s vodním tokem. <b>Opatření SEA:</b> Navržené podmínky a zmírňující opatření ÚO řešeny dostatečně, bez dalšího návrhu dle SEA.			
Účinek	Přímý zanedbatelný	Čas / Trvání	Krátkodobý zanedbatelný, dlouhodobý a trvalý nulový	
<b>Horninové prostředí:</b>	VTE jsou zakládány v malé hloubce pod terénem (2-4 m), s betonáží v malé ploše (cca 400 m²) – z hlediska vlivu na horninové prostředí je vliv hodnocen jako zanedbatelný. AO je vymezena mimo ložiska nerostných surovin a mimo svahové deformace nacházející se v území. V části AO se nacházejí poddolovaná území po těžbě rud, tj. ve formě hald a propadlin. Nutno respektovat při přípravě konkrétního záměru, podrobněji nelze prověřit. Vliv je hodnocen jako mírný. <b>Podmínky a zmírňující opatření ÚO:</b> Vliv mírný řešitelný při vymezení ploch pro konkrétní záměr a jeho přípravě. Stanovena podmínka pro respektování těchto poddolovaných území s doporučením umísťovat mimo ně. <b>Opatření SEA:</b> Bez dalšího návrhu dle SEA.			-1
Účinek	Přímý mírně negativní	Čas / Trvání	Trvalý mírně negativní	
<b>Hmotné statky:</b>	VTE budou dle ÚO umísťovány mimo kontakt s obytnou zástavbou, potenciální dosah vlivů vibrací nebo havárií na hmotné statky se nepředpokládá. Do plochy zasahuje pás pohraničního opevnění, S od Hlavnice se v AO nachází prostor střelnice se zázemím. Nelze předpokládat omezení vyplývající z přítomnosti tohoto prvku. Vliv je hodnocen jako nulový v době výstavby i v době existence a provozu VTE. <b>Podmínky a zmírňující opatření ÚO:</b> Bez vlivů, podmínky nestanoveny. <b>Opatření SEA:</b> nejsou stanovena.			0
Účinek	Nulový	Čas / Trvání	Nulový ve všech časových řadách	
<b>Kulturní a historické hodnoty:</b>	Za hlavní kulturní hodnotu lze považovat větrné mlýny v Hlavnici a Cholticích, zámky (Velké Heraltice, Hlavnice, Jezdkovice, Nový Dvůr s arboremem a další) a kostely (ve Svobodných Heřmanicích, Sádku, Košetických a další. Nepřímo je mírně negativně ovlivňován vizuální efekt těchto objektů v krajině, výhledy z Uhlířského vrchu a průhledy na něj. <b>Podmínky a zmírňující opatření ÚO:</b> Nastavena podmínka pro max. výšku VTE z důvodu ochrany krajinného rázu a kulturních hodnot v území. Stanovena podmínka ochrany nemovitých kulturních památek. <b>Opatření SEA:</b> Navržené podmínky a zmírňující opatření ÚO řešeny dostatečně, bez dalšího návrhu dle SEA.			-1
Účinek	Nepřímý mírně negativní	Čas / Trvání	Dlouhodobý a trvalý mírně negativní	
Kumulativní a synergické vlivy				
<b>Přehled relevantních záměrů v území s potenciální kumulací/synergií:</b>	<b>PÚR/ZÚR:</b>	V zájmovém území a nejbližším okolí nejsou plánovány žádné záměry dle PÚR a ZÚR.		
	<b>Další:</b>	V navržené AO a v okolí do 2 km od ní se nenacházejí významné zdroje hluku nebo emisí (průmyslová zástavba, lomy, dálnice a silnice I. třídy, letiště, železniční trati regionálního nebo nadregionálního významu). Kumulace s dalšími navrhovanými akceleračními oblastmi v širším území Bruntálska a Opavska.		

<b>Hodnoticí komentář k potenciálním vlivům:</b>	Předpoklad kumulace vlivů na krajinný ráz, respektive vizuální charakteristiky území, s ostatními navrženými AO v území Bruntálska a Opavska. Bez jiných kumulativních vlivů. Synergické vlivy nezjištěny. <b>Podmínky a zmírňující opatření ÚO:</b> V rámci ochrany krajinného rázu byl stanoven limit max. výšky VTE včetně rotoru na 250 m. Stanoveny podmínky na půdorysnou výměru areálů a výšku objektů určených pro skladování elektřiny a požadavky na využití tlumených, přírodních a neutrálních barev u vedlejších staveb a oplocení. <b>Opatření SEA:</b> Podmínky a zmírňující opatření stanovená v rámci územního opatření pro ochranu KR jsou stanoveny dostatečně, respektive adekvátně k možnostem opatření pro tento typ staveb. Bez dalšího návrhu dle SEA.			-1	
Účinek	Kumulativní mírně negativní	Čas / Trvání	Kumulativní mírně negativní		
<b>Potenciální vlivy přesahující státní hranice:</b>	AO je navržena ve vzdálenosti cca 8 km od nejbližší hranice s Polskem, tedy při hranici zřetelné viditelnosti. Potenciální negativní ovlivnění krajinného rázu v Polsku, s ohledem na vzdálenost a dosah viditelnosti, je hodnoceno jako potenciálně mírně negativní. Zanedbatelný až mírně pozitivní vliv k ochraně klimatu se uplatní v globálním měřítku, tedy i z hlediska přeshraničního působení. Bez vlivů na další složky ŽP. <b>Podmínky a zmírňující opatření ÚO:</b> Bez významných negativních přeshraničních vlivů, potenciální mírné ovlivnění krajinného rázu. V rámci ochrany krajinného rázu byl stanoven limit max. výšky VTE včetně rotoru na 250 m. <b>Opatření SEA:</b> Navržené podmínky a zmírňující opatření jsou v ÚO řešeny s ohledem na charakter záměru v adekvátním rozsahu. V rámci posouzení SEA nejsou navržena další zmírňující opatření.			-1/+1	
<b>Zhodnocení dostatečnosti podmínek a zmírňujících opatření stanovených v návrhu územního opatření (ÚO)</b>					
Z výše uvedeného hodnocení vyplývá, že podmínky a zmírňující opatření stanovená v rámci územního opatření pro ochranu jednotlivých složek životního prostředí jsou stanoveny dostatečně, respektive adekvátně k možnostem opatření pro tento typ staveb. V rámci SEA hodnocení nejsou navrhována další opatření pro prevenci, zmírnění nebo minimalizaci negativních vlivů na životní prostředí a veřejné zdraví. X – Bez dalších doporučení dle SEA					
<b>Závěry a doporučení</b>					
Množství hodnotnějších přírodních znaků krajinného rázu je nízké. Jedná se o regionální biocentra, údolí říčky Velká a další méně významné prvky. Za hlavní kulturní hodnotu lze považovat větrné mlýny v Hlavnici a Cholticích, zámky (Velké Heraltice, Hlavnice, Jezdkovice, Nový Dvůr s arboremem a další) a kostely (ve Svobodných Heřmanicích, Sádku, Košetnicích a další). Větrné elektrárny jsou výškovou dominantou, která bude vizuálně patrná v širokém okruhu a ovlivní krajinné scenérie a charakteristiky v území. Mírně negativní vlivy byly identifikovány mimo krajinný ráz také u přírody a biologické rozmanitosti, krajiny, zemědělského půdního fondu, horninového prostředí, kulturních a historických hodnot. Vlivy na ostatní složky životního prostředí jsou zanedbatelné nebo nulové. Jsou předpokládány potenciálně mírně negativní kumulativní vlivy na krajinný ráz s dalšími navrhovanými AO v území Bruntálska a Opavska. Bez jiných kumulativních vlivů. Synergické vlivy nezjištěny. Předpoklad zanedbatelného až mírně pozitivního vlivu a mírného negativního přeshraničního vlivu (na krajinný ráz) na území Polska. Významné negativní a významné pozitivní přeshraniční vlivy nebyly identifikovány. V rámci SEA nejsou navrhována další opatření pro prevenci, zmírnění nebo minimalizaci negativních vlivů na životní prostředí a veřejné zdraví. Nebyl identifikován významně negativní vliv na jednotlivé složky životního prostředí. Navržená akcelerační oblast včetně územního opatření je akceptovatelná.					
<b>Monitoring vlivů – návrh ukazatelů:</b>	<b>Ukazatel</b>	<b>Jednotka</b>	<b>Poznámka, četnost sledování, kdo sleduje, vztah ke složkám ŽP</b>		
	Skutečný instalovaný výkon OZE v AO	MW	Celkový instalovaný výkon všech VTE v AO, četnost: v souladu se zprávou o uplatňování ÚRP, sleduje MPO, vztah: klima, zdroj: ÚAP ČR a jednotlivých krajů, data MPO		
	Skutečný počet VTE v AO	Počet (ks) a výška horní úvrati (m)	Skutečný počet VTE a jejich výšky. četnost: v souladu se zprávou o uplatňování ÚRP, sleduje MPO, vztah: k ochraně KR, zdroj: ÚAP ČR a jednotlivých krajů, data MPO		

	Zábory ZPF způsobených záměry a navazující infrastrukturou	m <sup>2</sup>	Skutečné zábory ZPF (ha), četnost: v souladu se zprávou o uplatňování ÚRP, sleduje MPO, vztah: k ochraně ZPF, zdroj: zdroj: ÚAP ČR a jednotlivých krajů, data MPO
	Zábory PUPFL způsobených záměry a navazující infrastrukturou	m <sup>2</sup>	Pouze v případě zásahu do lesních porostů. četnost: v souladu se zprávou o uplatňování ÚRP, sleduje MPO, vztah: k ochraně PUPFL, zdroj: ÚAP ČR a jednotlivých krajů, data MPO
	Souhrnné výstupy monitoringu mortality ptáků	Závěry monitoringu	Souhrnná zpráva z monitoringu mortality ptáků v akcelerační oblasti včetně navržených opatření a zhodnocení jejich uplatnění, četnost: v souladu se zprávou o uplatňování ÚRP, zdroj: Monitoring provozovatelů VTE
	Souhrnné výstupy akustického monitoringu letové aktivity netopýrů	Závěry monitoringu	Souhrnná zpráva z monitoringu netopýrů v akcelerační oblasti včetně navržených opatření a zhodnocení jejich uplatnění, četnost: v souladu se zprávou o uplatňování ÚRP, zdroj: Monitoring provozovatelů VTE
	Hmotný majetek, krajinný ráz, kulturní a historické hodnoty – monitoring pro předpokládané vizuální ovlivnění nelze stanovit.		